

Données ILIAD_OFDT

Source : OCRTIS : Office central pour la répression du trafic illicite de stupéfiants, ministère de l'Intérieur

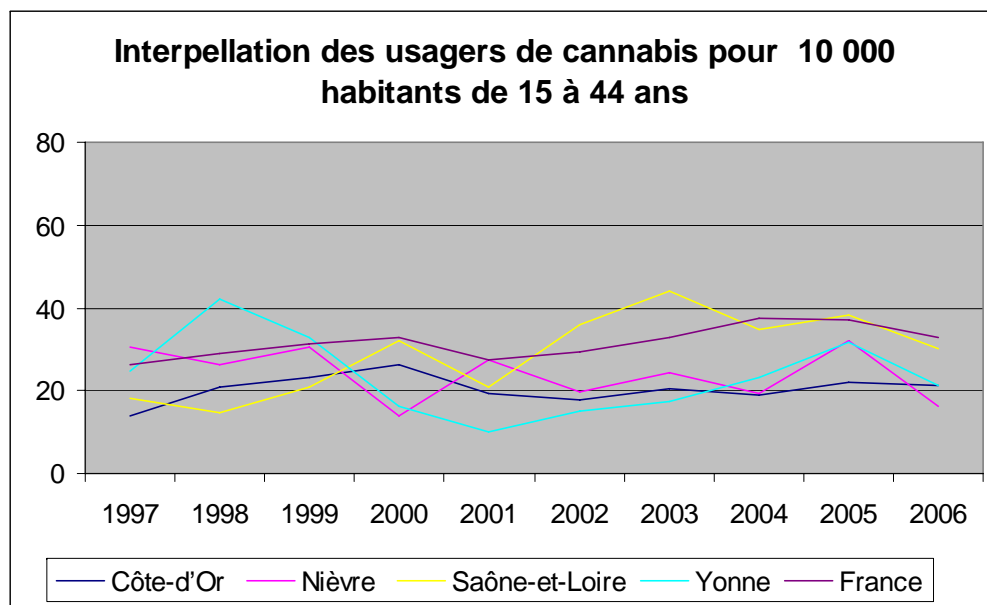
Interpellations des usagers de cannabis :

	1997	1998	1999	2000	2001	2002	2003	2004	2005	2006
Côte-d'Or	307 (62)*	464 (51)	514 (49)	580 (45)	428 (46)	390 (52)	446 (49)	407 (58)	479 (54)	452 (50)
Nièvre	249 (74)	216 (78)	249 (89)	115 (95)	225 (71)	158 (84)	188 (86)	150 (94)	247 (81)	122 (97)
Saône-et-Loire	375 (51)	305 (69)	431 (55)	664 (37)	435 (45)	726 (27)	876 (25)	686 (37)	760 (31)	586 (38)
Yonne	317 (59)	540 (44)	420 (56)	209 (84)	127 (89)	189 (78)	214 (80)	291 (72)	396 (62)	266 (78)
Bourgogne	1248 (20)	1525 (19)	1614 (19)	1568 (19)	1215 (19)	1463 (17)	1754 (17)	1534 (18)	1882 (17)	1426 (18)
France	65011	71481	77446	80714	67774	71536	79 964	91705	90905	83746

Interpellations des usagers de cannabis pour 10 000 habitants de 15 à 44 ans :

	1997	1998	1999	2000	2001	2002	2003	2004	2005	2006
Côte-d'Or	13,9 (88)	21 (71)	23,3 (67)	26,3 (59)	19,4 (62)	17,8 (72)	20,6 (74)	18,8 (86)	22,1 (77)	21,1 (79)
Nièvre	30,5 (28)	26,4 (50)	30,5 (42)	14,1 (93)	27,5 (34)	19,9 (66)	24,4 (60)	19,4 (83)	32 (40)	16,2 (93)
Saône-et-Loire	18,1 (75)	14,7 (91)	20,8 (76)	32 (41)	21 (54)	36 (17)	44,2 (18)	34,6 (42)	38,3 (27)	30 (36)
Yonne	24,8 (53)	42,2 (10)	32,8 (36)	16,3 (90)	9,9 (93)	14,9 (81)	17,2 (83)	23,3 (71)	31,8 (43)	21,3 (77)
Bourgogne	19,6 (18)	23,9 (14)	25,3 (14)	24,6 (17)	19,1 (17)	23,4 (15)	28 (11)	24,9 (19)	30,5 (9)	23,4 (20)
France	26,4	29	31,4	32,8	27,5	29,2	32,7	37,5	37,2	32,8

Les indicateurs 2004 ont été calculés sur la base de la projection Insee 2003



Taux de croissance des interpellations des usagers de cannabis par rapport à l'année antérieure :

	97-98	98-99	99-00	00-01	01-02	02-03	03-04	04-05	05-06
Côte-d'Or	51,1% (9)*	10,8% (47)	12,8% (31)	-26,2% (63)	-8,9% (73)	14,4% (43)	-9,6%	17,7%	-5,9%
Nièvre	-13,3% (82)	15,3% (35)	-53,8% (100)	95,7% (2)	-29,8% (88)	19% (34)	-25,3%	64,6%	-102,4%
Saône-et-Loire	-18,7% (89)	41,3% (11)	54,1% (5)	-35,5% (81)	66,9% (4)	20,7% (31)	-27,6%	10,8%	-29,6%
Yonne	70,4% (4)	-22,2% (89)	-50,2% (99)	-39,2% (87)	48,8% (10)	13,2% 47	+36%	36,1%	-48,8%
Bourgogne	22,2% (7)	5,8% (14)	-2,9% (14)	-22,5% (14)	20,4% (5)	17,8% (7)	-14,3%	22,7%	-31,9%
France	10%	8,3%	4,2%	-16%	5,6%	11,8%	+14,7	0,9%	-8,5%