

# **Systeme d'Information Mensuelle pour les Consultations Cannabis (SIMCCA)**

**En Bourgogne et en France, de mars 2005 à avril 2006**



## **Présentation du dispositif SIMCAA\* :**

Le dispositif SIMCAA permet de suivre l'effectivité des consultations cannabis, appelées « Consultations jeunes consommateurs », la montée en charge de leur activité, d'en analyser l'évolution et ainsi de transmettre aux décideurs et professionnels des éléments d'appréciation sur le dispositif dans des délais relativement courts.

Chaque mois, quatre catégories d'informations sont transmises à l'OFDT par les responsables des consultations cannabis :

- le nombre de personnes rencontrées : jeunes consommateurs vus au moins une fois par mois (dont ceux qui sont vus pour la première fois), parents, autres personnes,
- le délai moyen en nombre de jours pour obtenir une première consultation sur rendez-vous.
- le nombre d'heures d'ouverture hebdomadaire de la consultation.
- le type d'outils diagnostics utilisés pour repérer les consommations problématiques de cannabis.

À la création de SIMCCA en mars 2005, il y avait 259 consultations cannabis. Sur la première année d'activité, le taux de participation moyen des structures au recueil SIMCCA est de 80 %.

De mars 2005 à février 2006, l'OFDT estime à environ 2 300 le nombre de personnes (consommateurs, parents, autres consultants) accueillies chaque mois dans les consultations cannabis (le nombre moyen de personnes vues par structure étant de 17,5 personnes). Si l'on ne prend pas en compte l'entourage, l'estimation du nombre de consommateurs vus une fois ou plus en consultation passe à environ 1 300 usagers (moins de 13 jeunes en moyenne sont reçus chaque mois par structure).

Ces chiffres moyens masquent d'importantes disparités : plus de la moitié des consultations (56 %) accueillent moins de 15 personnes par mois et 3 % en reçoivent plus de 60. Plus précisément, près d'une structure sur quatre accueille au maximum 5 personnes par mois, un tiers des consultations voit entre 5 et 15 personnes, un autre tiers entre 15 et 40 personnes et 10 % reçoivent plus de 40 personnes par mois. La moitié des personnes sont reçues par 20 % des structures.

Les résultats d'une enquête menée en mars 2005\* présentent une photographie détaillée du public qui s'est adressé aux « consultations cannabis », par comparaison avec les usagers de cannabis en population générale. Cette enquête apporte des réponses qualitatives sur l'activité des consultations et permet de décrire le type de suivi proposé aux jeunes usagers de produits psychoactifs, en fonction de leur profil de consommation.

\*éléments tirés du TENDANCES n°50, septembre 2006. OFDT

\* rapport OFDT : "Consultations cannabis" Enquête sur les personnes accueillies en 2005

Ces 2 documents sont disponibles sur le site du CIRDD, dans la rubrique « Actualités »

## Résultats du dispositif SIMCCA en Bourgogne et en France de mars 2005 à avril 2006 :

En France, le nombre moyen de personnes vues par structure varie selon les mois. Globalement, on remarque une diminution du nombre de personnes pendant la période estivale.

La Bourgogne compte 12 consultations cannabis :

Côte-d'Or : 5

Nièvre : 1

Saône-et-Loire : 4

Yonne : 2

Taux de participation des consultations bourguignonnes :

En juillet 2005, le taux de participation à SIMCCA est le plus faible : 9 consultations sur 12 ont transmis à l'OFDT leurs données d'activité mensuelle. En avril, août 2005 et janvier, février 2006, 10 consultations sur 12 (soit un taux de couverture satisfaisant de 83,3 %) ont participé au recueil mensuel d'information. En mars, mai, juin, et septembre 2005, le taux de couverture s'élève à 91,6 % (11 consultations sur 12) pour atteindre une couverture totale en Bourgogne au cours du dernier trimestre 2005.

La Bourgogne enregistre toujours un **nombre moyen de personnes (vues par structure et par mois)** en dessous de celui de l'ensemble de la France. Le nombre de personnes varie de 7 à 14 selon les mois en Bourgogne, alors que l'intervalle est de 11 à 22 pour la France.

La **part des consommateurs dans l'ensemble des consultants** est (à partir de juin 2005) plus élevée en Bourgogne que dans le reste de la France. Les taux bourguignons varient de 70 à 85% alors que les taux français se situent de 70 à 75%.

La **part des parents dans l'ensemble des consultants** en Bourgogne est (à partir de juin 2005) assez proche ou plus faible que dans le reste de la France. En revanche, lors des 3 premiers mois de la période étudiée, la part des parents dans l'ensemble des consultants bourguignons est plus élevée que dans le reste de la France.

La **part des consommateurs vus pour la première fois parmi les consommateurs vus** est toujours plus élevée en Bourgogne que dans l'ensemble de la France.

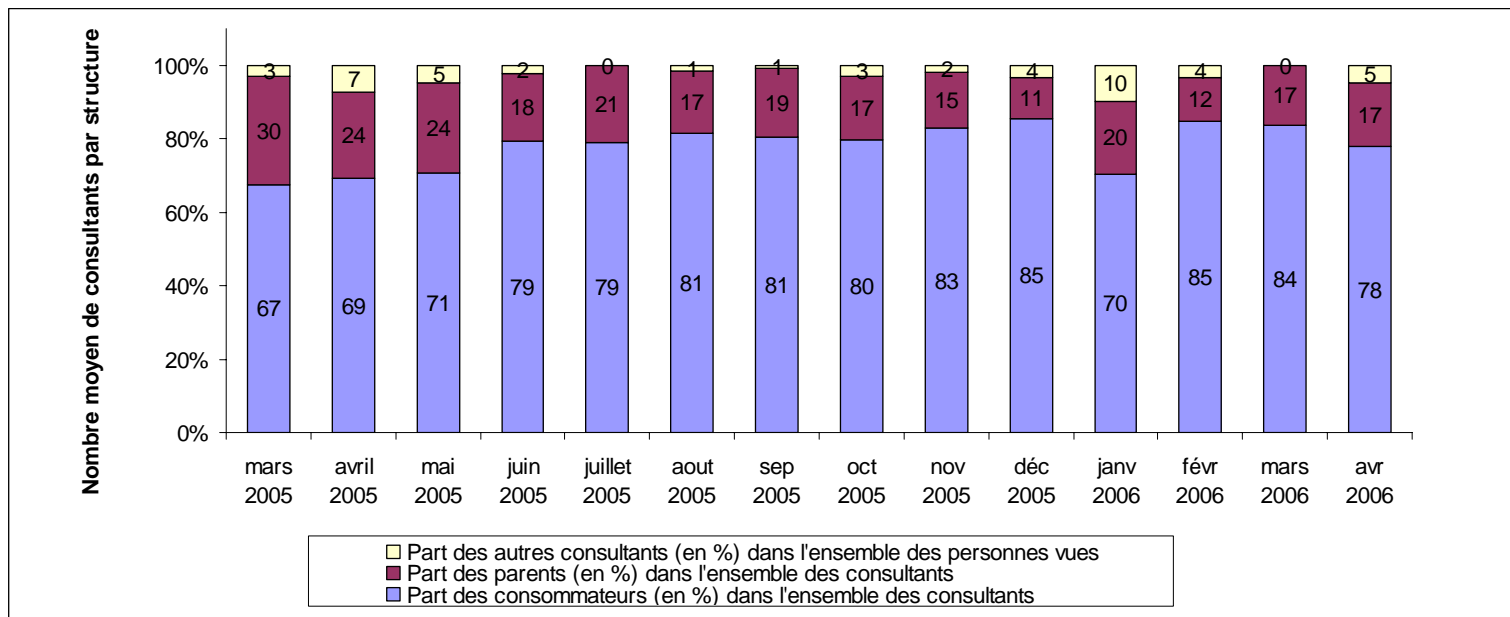
Le délai moyen de prise de rendez-vous en Bourgogne est proche de celui du reste de la France.

En revanche, le nombre d'heures d'ouverture des consultations cannabis bourguignonnes par mois est plus de deux fois moins important que celui de la moyenne française. (25h vs 60h environ)

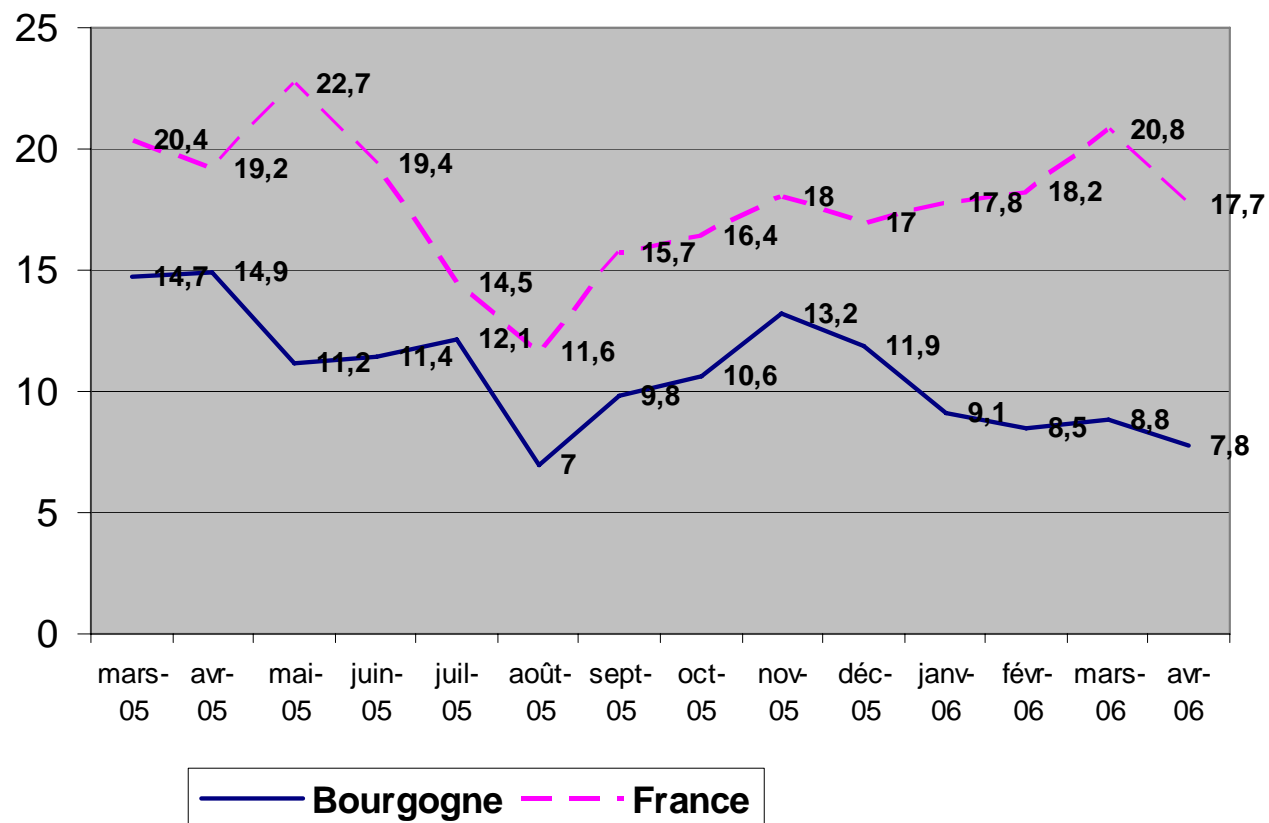
## Résultats en Bourgogne et en France, de mars 2005 à avril 2006

		mars 2005	avril 2005	mai 2005	juin 2005	juillet 2005	août 2005	sep 2005	oct 2005	nov 2005	déc 2005	janv 2006	févr 2006	mars 2006	avr 2006
<b>Nombre moyen de personnes vues par structure</b>	Bourg	14,7	14,9	11,2	11,4	12,1	7,0	9,8	10,6	13,2	11,9	9,1	8,5	8,8	7,8
	France	20,4	19,2	22,7	19,4	14,5	11,6	15,7	16,4	18	17	17,8	18,2	20,8	17,7
<b>Nombre moyen de consommateurs vus par structure</b>	Bourg	9,9	10,3	7,9	9,0	9,6	5,7	7,9	8,4	11,0	10,2	6,4	7,2	7,4	6,1
	France	14,2	14	17,7	13,7	10,6	8,8	11,4	12	13,1	12,7	13,2	13,4	15,2	13,1
<b>Part des consommateurs (en %) dans l'ensemble des consultants</b>	Bourg	67,3	69,1	70,7	79,2	78,9	81,4	80,6	79,5	83,0	85,3	70,3	84,7	83,5	77,9
	France	70	73,1	78,1	70,8	73,3	76	72,7	72,9	73	74,4	74,2	73,6	73,1	73,7
<b>Part des parents (en %) dans l'ensemble des consultants</b>	Bourg	29,6	23,5	24,4	18,4	21,1	17,1	18,5	17,3	15,1	11,2	19,8	11,8	16,5	17,4
	France	22,3	21,1	17,7	23,5	21,3	20	21	20,7	20,1	19,9	19,9	19,5	18,4	20,7
<b>Part des autres consultants (en %) dans l'ensemble des personnes vues</b>	Bourg	3,1	7,4	4,9	2,4	0,0	1,4	0,9	3,1	1,9	3,5	9,9	3,5	0,0	4,7
	France	7,7	5,7	4,2	5,7	5,4	4	6,2	6,4	6,9	5,7	5,9	6,9	8,4	5,7
<b>Part des consommateurs vus pour la 1ère fois (en %) parmi les consommateurs vus</b>	Bourg	60,6	55,3	57,5	62,6	51,2	59,6	46,0	41,6	40,2	40,2	60,9	58,3	61,7	58,2
	France	51,6	46,9	35	46,5	44,4	43,3	43,3	43,6	43,9	43,3	45,4	44,8	43,2	39,8
<b>Délai moyen de prise de rdv (en nb jours)</b>	Bourg	5,8	7,5	6,8	7,6	7,4	12,1	9,3	6,8	7,2	6,8	6,3	7,2	6,5	7,8
	France	7	7,7	7,6	7,4	7,2	8,1	7,1	6,8	7,2	6,9	7,1	7,1	7,4	7,2
<b>Nombre moyen d'heures d'ouverture par structure, par mois</b>	Bourg	24,8	25,5	24,8	24,8	25,0	25,5	24,8	25,3	25,3	25,3	25,5	25,5	24,8	24,8
	France	60,7	61	59,5	58,6	59,8	56,5	59,4	59,9	60,3	60,4	60,5	62,2	63,8	64,9

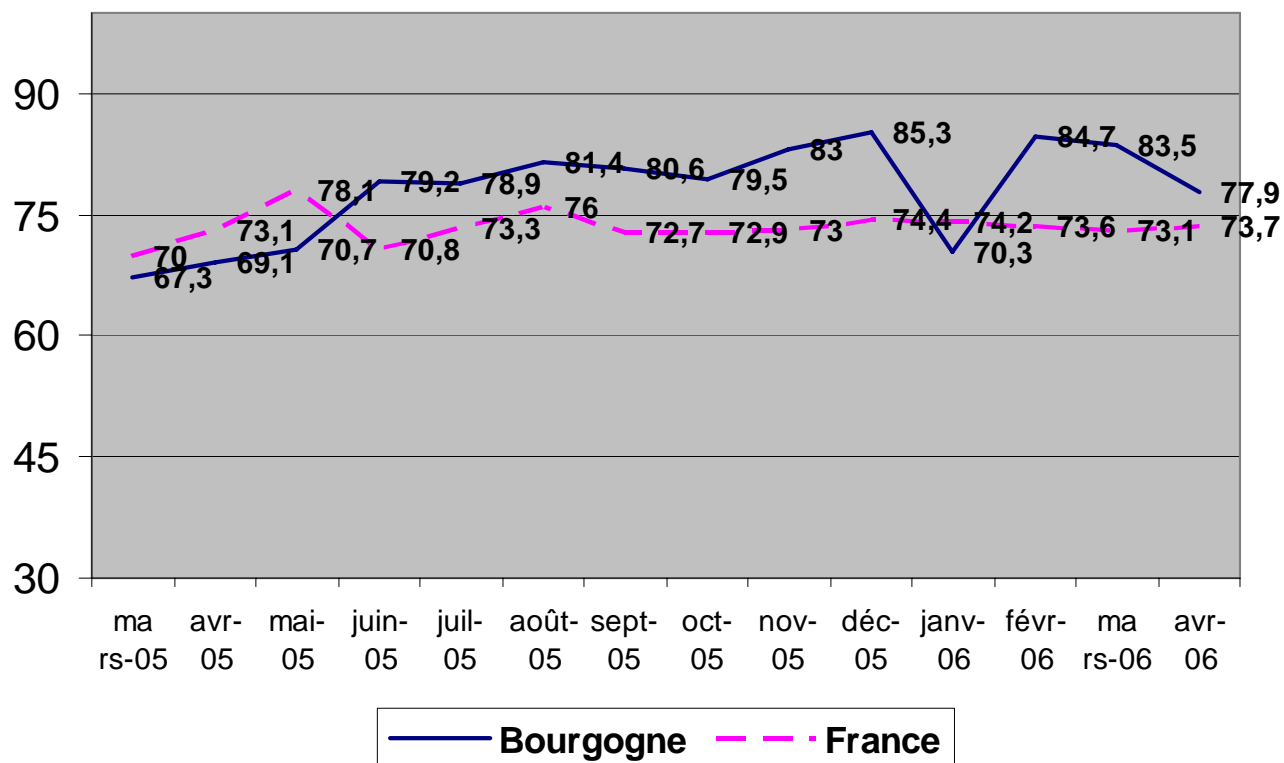
## Nombre moyen de consultants par structure, en Bourgogne



## Nombre moyen de personnes vues par structures en Bourgogne et en France



## Part des consommateurs (%) dans l'ensemble des consultants



## Les chiffres en Bourgogne :

Comme à l'image de la France, le nombre moyen de personnes vues par structures varie sensiblement selon les mois.

La Nièvre ne disposant que d'une consultation cannabis, les indicateurs pour ce département ne sont pas diffusés par l'OFDT (respect du principe de confidentialité des résultats d'activité de chaque structure).

Le **nombre moyen de personnes vues par structures** est plus élevé en Côte-d'Or (de 8 à 18 personnes) que dans les autres départements bourguignons. La Saône-et-Loire et l'Yonne ont des résultats assez proches.

La **part des consommateurs dans l'ensemble des consultants** est plus élevée en Saône-et-Loire (taux variant de 82 à 94%) et dans l'Yonne (taux variant de 63 à 93%) que dans le département de la Côte-d'Or (taux allant de 42 à 85%). En janvier 2005, la Côte-d'Or enregistre un taux particulièrement bas par rapport aux autres mois et aux autres départements bourguignons avec un taux de consommateurs de 42% parmi l'ensemble des consultants côte-d'oriens.

La **part des consommateurs vus pour la première fois** parmi l'ensemble des consommateurs vus est plus élevée en Saône-et-Loire que dans les autres départements bourguignons. En effet, pour ce département les taux fluctuent entre 76 à 89% alors qu'ils varient de 28 à 64% pour la Côte-d'Or et de 40 à 77% pour l'Yonne.

Les **délais moyens de prise de rendez vous** sont plus longs en Saône-et-Loire. Les consultations de l'Yonne offrent les délais les plus courts. Ce classement des 3 départements vaut également pour le nombre moyen d'heures d'ouverture par structure et par mois.

## Résultats dans les départements bourguignons, de mars 2005 à avril 2006

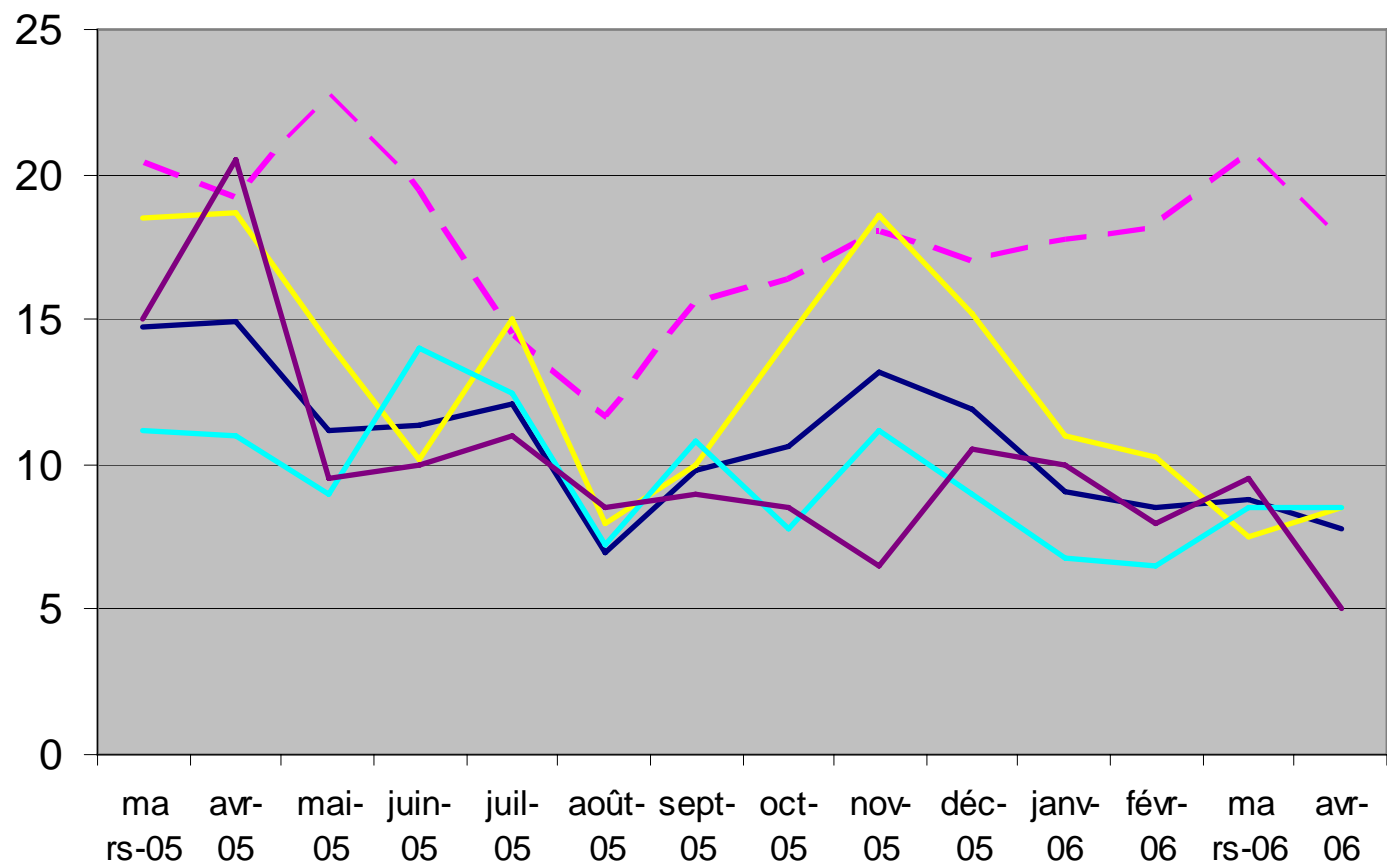
		mars 2005	avril 2005	mai 2005	juin 2005	juillet 2005	août 2005	sep 2005	oct 2005	nov 2005	déc 2005	janv 2006	févr 2006	mars 2006	avr 2006
<b>Nombre moyen de personnes vues par structure</b>	<b>21</b>	18,5	18,7	14,2	10,2	15	8	10	14,4	18,6	15,2	11	10,3	7,5	8,5
	<b>58</b>	*	*	*	*	*	*	*	*	*	*	*	*	*	*
	<b>71</b>	11,2	11	9	14	12,5	7,2	10,8	7,8	11,2	9	6,8	6,5	8,5	8,5
	<b>89</b>	15	20,5	9,5	10	11	8,5	9	8,5	6,5	10,5	10	8	9,5	5
<b>Nombre moyen de consommateurs vus par structure</b>	<b>21</b>	10,5	10,7	8,8	6,8	10	5,7	6,2	10,8	14,6	13	4,7	7,7	5,2	5,5
	<b>58</b>	*	*	*	*	*	*	*	*	*	*	*	*	*	*
	<b>71</b>	9,5	9,2	7,5	11,5	10,8	6,2	9,8	6,7	9,8	7,2	5,8	5,5	8	7,2
	<b>89</b>	9,3	13	7	9,5	10	7,5	8	7,5	6	9	8	7,5	8	4,5
<b>Part des consommateurs (en %) dans l'ensemble des consultants</b>	<b>21</b>	56,8	57,1	61,4	65,9	66,7	70,8	62,5	75	78,5	85,5	42,4	74,2	70	64,7
	<b>58</b>	*	*	*	*	*	*	*	*	*	*	*	*	*	*
	<b>71</b>	84,4	84,1	83,3	82,1	86	86,2	90,7	87,1	86,7	80,6	85,2	84,6	94,1	85,3
	<b>89</b>	63,3	63,4	73,7	95,	90,9	88,2	88,9	88,2	92,3	85,7	80	93,8	84,2	90

\* : Résultats non diffusés. En matière de diffusion d'informations locales, l'OFDT s'est engagé à respecter le principe de confidentialité des résultats d'activité de chaque structure. Lorsqu'une seule consultation cannabis est ouverte dans le département, les indicateurs départementaux ne sont donc pas diffusés.

		mars 2005	avril 2005	mai 2005	juin 2005	juillet 2005	août 2005	sep 2005	oct 2005	nov 2005	déc 2005	janv 2006	févr 2006	mars 2006	avr 2006
Part des consommateurs vus pour la 1ère fois (en %) parmi les consommateurs vus	21	45,2	31,2	28,6	29,6	23,3	41,2	28	11,1	20,5	10,8	64,3	39,1	38,1	40,9
	58	*	*	*	*	*	*	*	*	*	*	*	*	*	*
	71	89,5	83,8	76,7	87	76,7	84	56,4	81,5	82,1	79,3	78,3	81,8	81,2	75,9
	89	52,6	46,2	71,4	73,7	40	40	50	66,7	33,3	66,7	50	66,7	50	77,8
Délai moyen de prise de rendez vous (en nb de jours)	21	7	7,7	7	7	6,7	7	7,2	6,8	6,6	6,6	6,3	8	6,5	6,8
	58	*	*	*	*	*	*	*	*	*	*	*	*	*	*
	71	6,2	10	9,2	11,8	10	17	15	9,2	10,2	9,5	8,8	9,8	9	12
	89	4	4	4	4	4	4	4	4	4	4	4	4	4	4
Nombre moyen d'heures d'ouverture par structure, par mois	21	26	28,9	26	26	28,9	28,9	26	26,8	26,8	26,8	28,9	28,9	26	26
	58	*	*	*	*	*	*	*	*	*	*	*	*	*	*
	71	22,7	22,7	22,7	22,7	22,7	22,7	22,7	22,7	22,7	22,7	22,7	22,7	22,7	22,7
	89	30,3	30,3	30,3	30,3	30,3	30,3	30,3	30,3	30,3	30,3	30,3	30,3	30,3	30,3

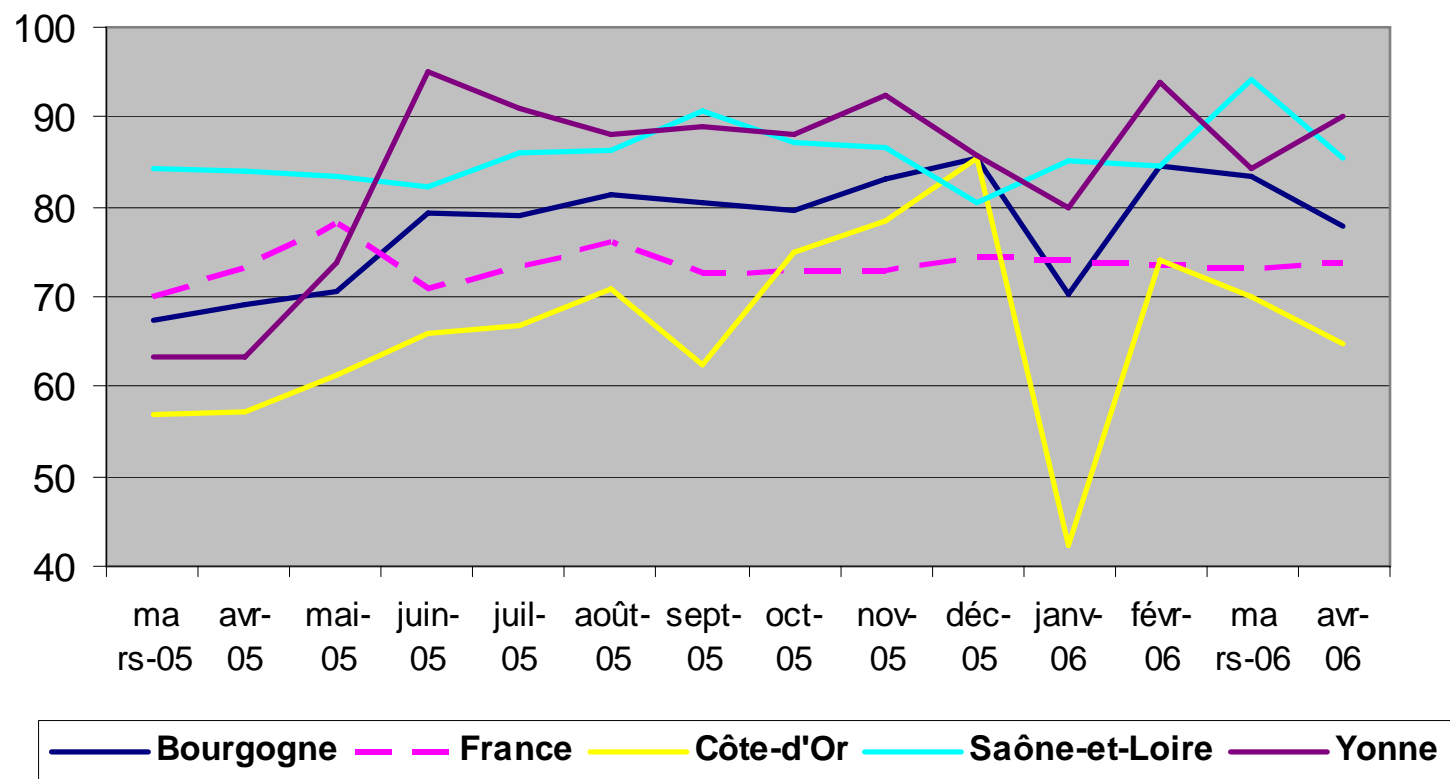
\* : Résultats non diffusés. En matière de diffusion d'informations locales, l'OFDT s'est engagé à respecter le principe de confidentialité des résultats d'activité de chaque structure. Lorsqu'une seule consultation cannabis est ouverte dans le département, les indicateurs départementaux ne sont donc pas diffusés.

## Nombre moyen de personnes vues par structure

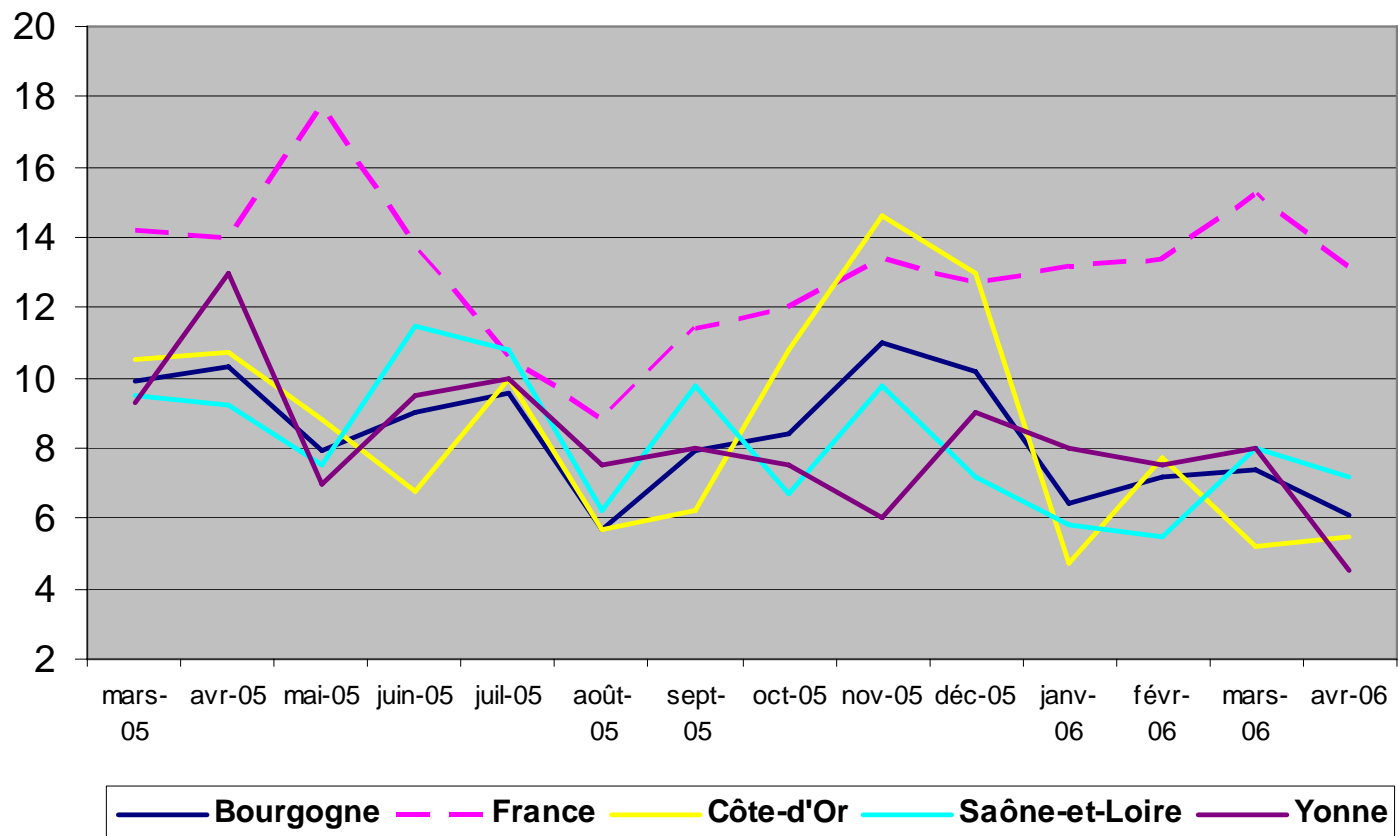


— Bourgogne   
 - - - France   
 — Côte-d'Or   
 — Saône-et-Loire   
 — Yonne

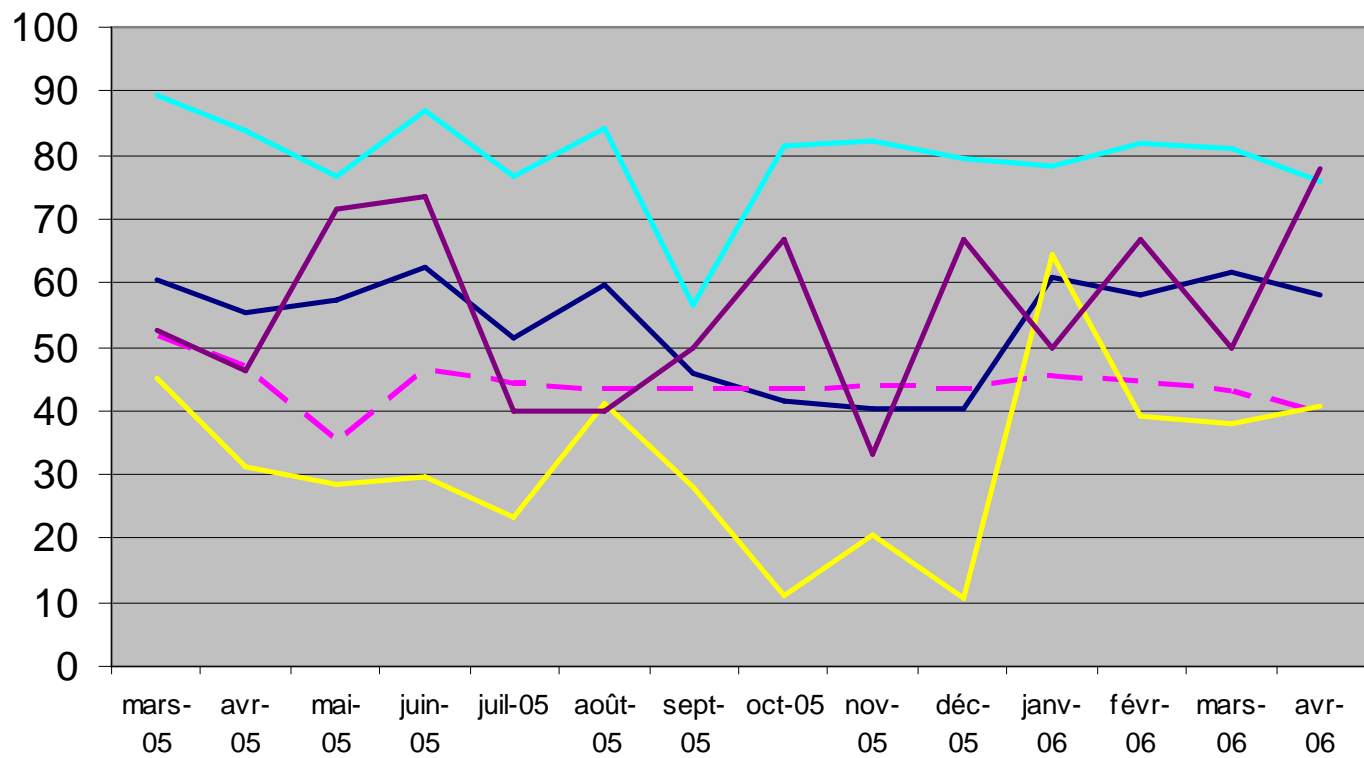
## Part des consommateurs dans l'ensemble des consultants (%)



## Nombre moyen de consommateurs vus par structure

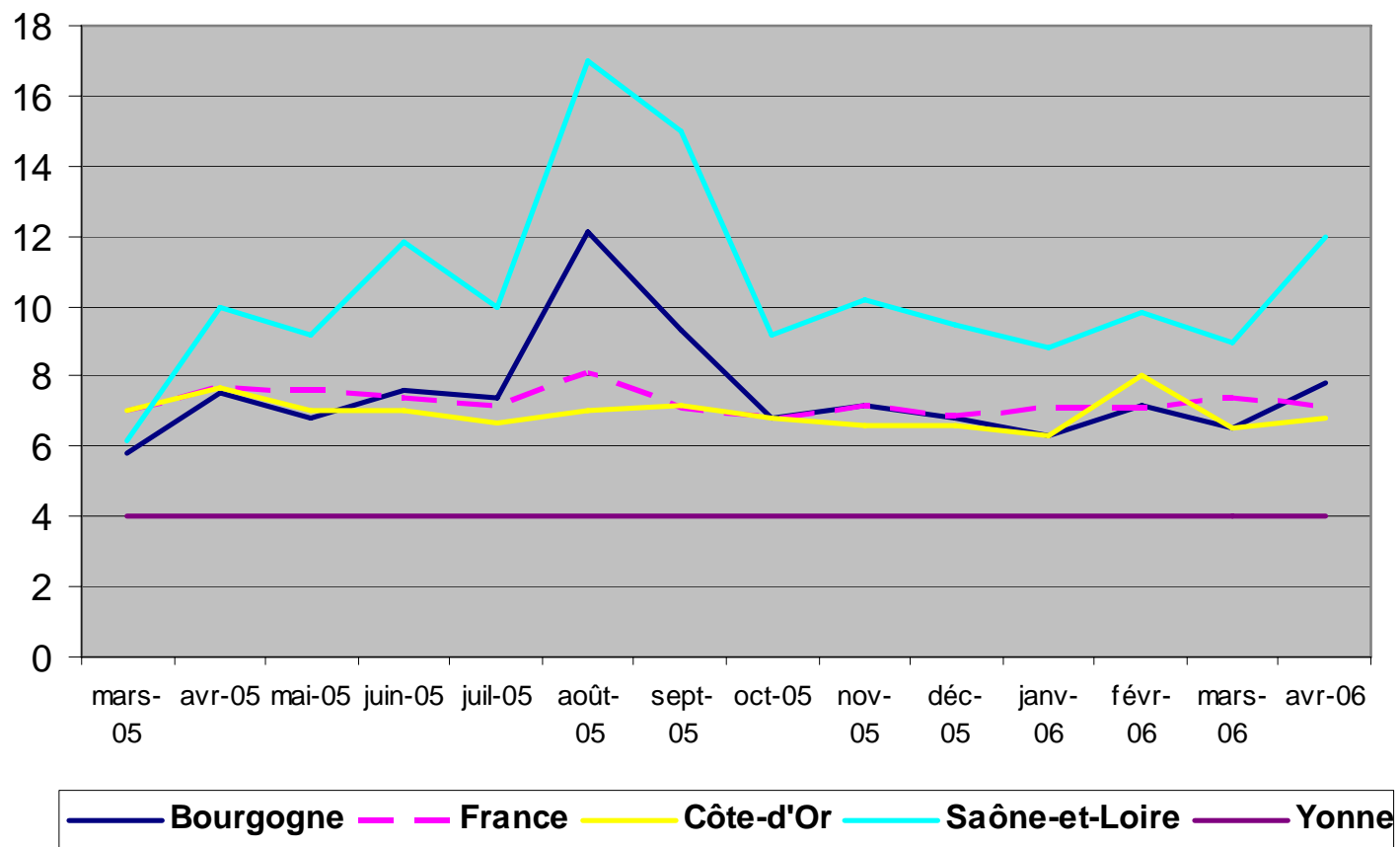


## Part des consommateurs vus pour la première fois parmi les consommateurs vus (%)



— Bourgogne — France — Côte-d'Or — Saône-et-Loire — Yonne

## Délai moyen de prise de rendez-vous (en nombre de jours)



## Nombre moyen d'heures d'ouverture par structure et par mois

